

# 医中誌Web

より深く、さらにスマートに  
医学論文の検索を的確にサポート

## 医学中央雑誌 インターネットサービスの概要

### 医中誌Web

#### ●利用料金

「医中誌Web」は大学・病院・企業等、法人のお客様を対象とするサービスで、年間固定料金にてご利用いただけます(同時アクセス数1~2で年間262,500円<本体価格250,000円>より)。また、同一機関で住所が異なるところでご利用になる場合は、お得なマルチサイト契約もご用意しております。

#### ●お申込み

「医中誌Web」のお申込みやサポートについては下記の取扱代理店にて承ります。

#### ●認証方法

①ID・パスワード方式、②IPアドレス方式、③ID・パスワード+IPアドレス方式からお選びいただけます。また、セクション(部署)ごとの「同時アクセス数」の割り振り指定も可能です。

#### ●無料トライアル

無料で1ヶ月間、本サービスと同様の内容をお試しいただける「医中誌Web無料トライアル」をご用意しております。お申込みは取扱代理店にて承ります。

#### ●「医中誌Web」デモ版

デモ版では、登録不要で本サービスとまったく同じ検索機能をお試しいただくことができます。(URL <http://demo.jamas.or.jp/>)  
ただし、データは半年分に限定されていますので、本格的なトライアルをご希望の場合は、「無料トライアル」をお申込み下さい。

#### ●お問合せ

利用料金やサービスの詳細については、取扱代理店または医学中央雑誌刊行会までお問合せ下さい。

### 医中誌パーソナルWeb

「医中誌パーソナルWeb」は、個人ユーザーの皆様に向けたサービスで、So-netおよびMedical e-honよりご提供しております。検索データの内容や検索機能は、法人向けサービス「医中誌Web」とほぼ同等です。

#### 【対象ユーザー】

「医中誌パーソナルWeb」のご利用は、ご契約者個人に限らせていただきます。団体や法人でのご利用の場合は、法人向けサービス「医中誌Web」をご利用下さい。

#### 【利用料金】

月額2,100円(税込)コース(月8時間まで)と月額4,200円(税込)コース(月20時間まで)がございます。  
※「月額4,200円コース(月20時間まで)」は、So-netでのお申し込みのみとなります。

#### 【お申込み】

「医中誌パーソナルWeb」のお申込み先、および料金のお支払先はSo-netまたはMedical e-honとなります。

#### 【お問合せ】

ユーザーIDやパスワードのご確認や入退会に関するお問合せは、So-netまたはMedical e-honまでお問合せください。「医中誌パーソナルWeb」の検索方法やデータに関するご質問は医学中央雑誌刊行会までお問合せください。

#### ●お申込みはこちらから

[http://www.jamas.or.jp/service/ichu\\_p/fee.html](http://www.jamas.or.jp/service/ichu_p/fee.html)

#### ●お問合せは

[http://www.jamas.or.jp/web\\_help4p/support.html](http://www.jamas.or.jp/web_help4p/support.html)

#### 医中誌Web取扱代理店

##### □株式会社 紀伊國屋書店 電子商品営業部

〒153-8504 東京都目黒区下目黒3-7-10  
TEL:03-6910-0518 FAX:03-6420-1356  
E-mail:online@kinokuniya.co.jp

##### □ユサコ株式会社

【東日本営業所】  
〒106-0044 東京都港区東麻布2-17-12  
TEL:03-3505-3256 FAX:03-3505-6282  
E-mail:tokyo-sales@usaco.co.jp

##### □株式会社サンメディア

【e-Port東京オフィス】  
〒164-0012 東京都中野区本町3-10-3 PORT91  
TEL:03-3299-1575 FAX:03-3374-1410  
E-mail: e-port@sunmedia.co.jp

##### □丸善株式会社 学術情報ソリューション事業部

〒140-0002 東京都品川区東品川4-13-14  
ガラスキューブ品川  
TEL: 03-6367-6079 FAX: 03-6367-6184  
E-mail: epro-j@maruzen.co.jp

##### 【西日本営業所】

〒532-0003 大阪市淀川区宮原2-14-10  
中尾ロイヤルビル  
TEL:06-6393-0303 FAX:06-6393-0617  
E-mail:osaka-sales@usaco.co.jp

##### 【e-Port大阪オフィス】

〒550-0003 大阪市西区京町堀1-3-3  
肥後橋パークビル4F  
TEL:06-6444-7720 FAX:06-6444-7730  
E-mail:e-port@sunmedia.co.jp





## 検索フロー

**検索スタート画面** スキルに応じて「BASIC MODE」と「ADVANCED MODE」の2種類の検索モードを用意。

### ●BASIC MODE検索画面



思いついた検索語(自然語)を入力して検索ボタンをクリックします。

「検索対象の限定」では、抄録の有無や雑誌の発行年、研究デザインの種類等の検索条件を設定して絞り込むことができます。

### ●ADVANCED MODE検索画面



検索履歴のエリアには実行した検索の履歴が蓄積されます。さらに履歴どうしをAND, OR, NOT検索でかけあわせることができます。

「候補語辞書の参照」では、「シソーラス」、「掲載誌名」、「所属機関名」のフィールドで実際に索引に使われている用語を確認することができます。

**検索をサポートする便利な機能** 検索精度を高め、より緻密で的確な検索結果をサポートします。

### ●絞り込み検索画面



抄録の有無、原著や症例報告などの論文種類、性別や年齢など様々な属性で絞り込むことができます。

### ●シソーラス参照



画面上で用語の同義関係や階層(上位語・下位語の関係)を閲覧することができます。

### ●書誌確認画面



PubMedのSingle Citation Matcherのように書誌を確認するときに利用いただけます。

**検索結果の表示と出力** 検索結果は分かりやすく表示され、印刷やダウンロードなども簡単です。

### ●詳細表示

検索結果では次の項目が表示されます。



●印刷・ダウンロード・メール送信・クリップボード  
検索した結果の印刷はもちろん、ダウンロードしたりE-mailに添付して送ることができます。

●出力設定  
出力に関する下記の設定が行えます。

- 出力内容:「書誌情報のみ」「抄録やキーワードを含む全内容」など
- 出力形式:「タグ付き形式」「Medline形式」など
- ソート順:「掲載誌名順」「著者名順」など
- データフォーマット:「改行区切り」「CSV形式」など

●外部リンク  
検索結果から電子ジャーナルや図書館のOPACなどにリンクします。

## 検索結果からのリンクやダイレクトエクスポート

### OPACやリンクリゾルバへのリンク

●OPAC  
検索結果に表示されたアイコンをクリックするだけでOPAC検索がダイレクトに行われます(法人管理者用メニューの「外部リンク」でOPACのプログラムの登録が必要です)。

●リンクリゾルバ  
検索結果に表示されたアイコンをクリックするとリンクリゾルバに書誌情報を送出し、適切なリンク情報を表示させることができます(法人管理者用メニューの「外部リンク」でリンクリゾルバの登録が必要です)。

●所蔵リスト  
所蔵している雑誌だけに所蔵アイコンを表示することができます(法人管理者用メニューの「外部リンク」で所蔵リストのアップロードが必要です)。

### ダイレクトエクスポート

●医中誌WebDDS  
検索後、すぐにオリジナル文献を注文できます。文献は宅配またはFAXでお届けします。  
※医中誌Web DDSは(株)サンメディアと提携して提供するサービスです。

●文献管理ソフト  
RefWorks、EndNote、EndNoteWebに直接データをエクスポートします。

●各種のローカルサービスへ  
ご利用機関の各種システムへエクスポートが可能です。  
※ご利用に際しては医学中央雑誌刊行会までご相談ください。



電子ジャーナルなどへのリンク

**管理者用画面** 機関ごとに検

### ●デフォルト設定



「デフォルト設定」画面では、検索条件や外部リンクの表示等の設定を行います。

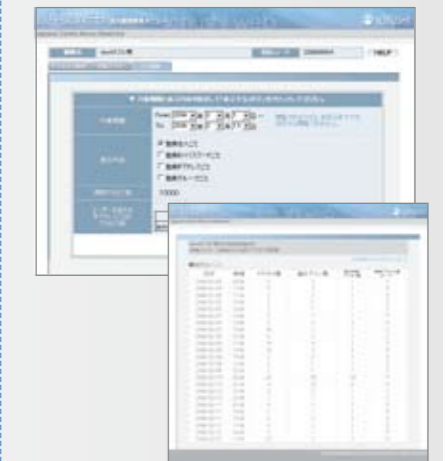
- ログアウト先URLやタイムアウト時間等、利用環境に関する設定
- デフォルト対象年等、検索の初期条件に関する設定
- フルテキストリンク等、外部サービスへのリンクアイコンの表示・非表示に関する設定

### ●外部リンク



「外部リンク」画面では、OPACやリンクリゾルバとの連携や所蔵アイコンの表示に関する設定を行います。OPAC等を導入している場合は、そのシステムのプログラムを登録します。OPAC等を導入していない場合も、所蔵リストをアップロードすることで検索結果に所蔵アイコンを表示することができます。

### ●ログ閲覧



「医中誌Web」のアクセスログを集計し閲覧することができます。集計したログをCSV形式でダウンロードすることも可能です。

Q 「医学用語シソーラス」とは？

シソーラスとは、語の同義関係と、階層関係を定めた、データベースの索引・検索用の用語集で、「医学用語シソーラス」は医学中央雑誌刊行会が作成する医学用語専門のシソーラスです。例えば、「立ち眩み」の場合、「医学用語シソーラス」では「低血圧-起立性」をキーワード、「起立性低血圧症」「立ち眩み」「体位性低血圧」「Orthostatic Hypotension」などを同義語として定めています。索引者は、「立ち眩み」を主題とした論文には、論文中での表現が何であるかに関わらず、必ず「低血圧-起立性」というキーワードを付与します。従って、検索の際は「低血圧-起立性」というキーワードで検索すれば、主題に合致した論文が漏れなくヒットします。更に「医中誌Web」では、この同義語関係を利用して、検索する人があらかじめシソーラスを参照しなくても、漏れの少ない結果を得られるよう工夫されています。

Q 「医中誌Web」は自宅で利用できますか？

法人でご契約いただく「医中誌Web」をご自宅でご利用になる場合は、「リモートアクセス」というオプション契約が別途必要です。また、個人向け「医中誌パーソナルWeb」をご契約いただければ月2,100円(税込/月8時間まで)で、職場でもご自宅でもご利用いただくことができます。

Q 文献の原本を入手するには？

ご利用機関にて原本の入手が困難な場合は、原本のコピーをFAXまたは宅配でお届けする「医中誌Web DDS(Document Delivery Service)」をご利用下さい。検索に引き続き、インターネット上で簡単に注文できます。原則としてFAXの場合は当日または翌日、宅配の場合は翌日または翌々日までにお届けします(有料サービス・ただし登録は無料)。

Q フルテキストにリンクしている文献はどれくらいあるのですか？

2010年8月現在、約130万件です。

Q 所蔵リストで登録する内容は？

「医中誌Web」の管理者用メニューで登録する所蔵リストに必要な情報は、雑誌のISSNです(雑誌の所蔵年を登録することもできます)。所蔵リストを管理者用メニュー画面でアップロードすると、登録したISSNを持つ雑誌の文献に所蔵アイコンが表示されます。

Q OpenURLとリンクリゾルバとは？

OpenURLとは、ANSI/NISO(アメリカ規格協会/米国情報標準化機構)によって標準化された書誌データを送信するためのフォーマットで、リンクリゾルバとは、OpenURL形式の書誌データを受け取って解析し、電子ジャーナルなど様々なサービスへのリンクを生成するサービスです。「医中誌Web」はOpenURL1.0に対応しているので、管理者用画面の「外部リンク」画面で必要な設定を行うことにより、リンクリゾルバに書誌データを引き渡すことができます。

Q 利用するときにIDやパスワードを入力するのですか？

IPアドレスによる認証の場合、ID・パスワードを入力いただく必要はありません(固定のグローバルIPアドレスをお持ちの場合)。固定のグローバルIPアドレスでインターネットに接続していない場合は、ID・パスワードによる認証になります。

Q サービス時間とサポート体制についてお知らせ下さい

サービスは原則として年中無休、24時間ご利用いただくことができます。サポートは、電話・FAX・E-mailにて承ります。原則として、平日は営業時間内であれば当日、土曜・日曜・祝日の場合は翌営業日にお答えしています。

Q ダウンロードや検索回数により課金される仕組みなのでしょうか？

「医中誌Web」のご契約は、年間固定料金制です。ご利用時間やダウンロードの件数によって課金される従量制とは違いますので、利用時間や件数による課金を気にせず、納得できる検索結果を得るまで安心して検索することができます。



特定非営利活動法人へと組織変更

2002

公共性の高い業務の性質上、公益法人化が望ましいと判断し、2002年に任意団体から特定非営利活動法人(NPO)に組織を変更しました。これにより経営基盤もいっそう強固となり、2003年には創会100周年を迎えることができました。医学関連情報の供給を担う一機関として、より多くの方に支持される医学論文データベースを提供できるよう、今後も努力してまいります。

インターネット時代と医中誌Web

2000

2000年、インターネット検索サービス「医中誌Web」がスタートしました。インターネットの接続環境さえあれば「いつでも、誰でも、どこでも」医学中央雑誌にアクセスできるようになり、さらにWWWの優れた特性である「リンク」を利用して検索結果から元の論文のオンライン版を即座に閲覧できるなど、まったく新しいサービスの提供が可能となりました。

# History

1992 情報量の増大とCD-ROM版の発刊

創刊年である1903年の年間採録文献数は1,886件、雑誌数は64誌でした。その後、医学の進歩とともに採録文献数、雑誌数は増加の一途を辿り、1980年代には採録文献数は20万件、雑誌数は2,000誌を超えました。この膨大なデータを効率よく検索可能とするため、1992年にCD-ROM版「医中誌CD」のサービスを開始しました。

1903 「医学中央雑誌」創刊と尼子四郎

医学文献情報誌の歴史は1879年アメリカ合衆国で「Index Medicus」が創刊されたことにより始まりました。「医学中央雑誌」はその24年後の1903年に、ドイツの抄録誌である「Centralblatt für die Gesamte Medicin」にならって抄録誌として創刊されました。現存する医学文献情報誌としては「Index Medicus」に次いで古い歴史を誇っています。「医学中央雑誌」の初代の主幹、尼子四郎(1865~1930)は、1887年に広島医学校を卒業後、芸備医学会(現在の広島医学会)創立に関わるなどの活動を経て、1903年に東京の谷中で開業、すぐに千駄木に移り、同年「医学中央雑誌」を創刊しました。この千駄木での開業時代に、同じ町内に住んでいた夏目漱石に主治医として、また友人として親しみました。「我輩は猫である」の登場人物「甘木先生」のモデルは尼子四郎であったとされています。